

Информация о последствиях самовольного размещения на указанной территории нестационарных объектов в соответствии с решением комиссии по вопросам демонтажа самовольных нестационарных объектов на территории города Новосибирска от 20.11.2024 № 83

В случае если самовольный нестационарный объект не демонтирован его собственником (владельцем) в добровольном порядке либо перемещен в пределах территории планируемого демонтажа и (или) внешний вид его, в том числе размер, изменен, администрация района:

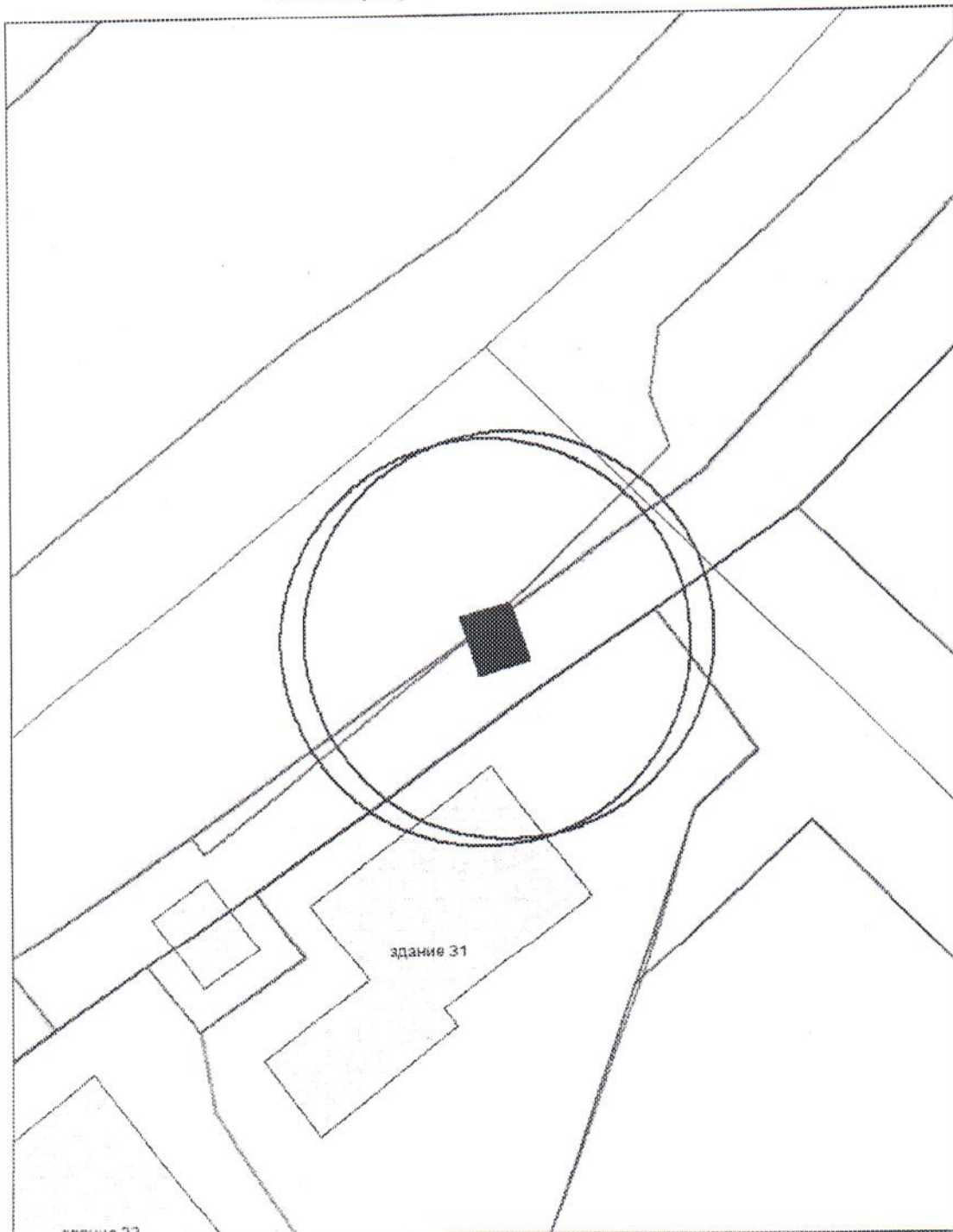
в течение 12 дней со дня истечения срока, предусмотренного абзацами третьим, четвертым пункта 6.7 Положения, обеспечивает его демонтаж (при размещении самовольного нестационарного объекта, являющегося гаражом);

в течение 2 дней со дня истечения срока, предусмотренного абзацами третьим, четвертым пункта 6.7 Положения, информирует об этом департамент строительства и архитектуры мэрии города Новосибирска и направляет ему решение о демонтаже нестационарного объекта с прилагаемыми к нему материалами (при размещении самовольного нестационарного объекта, не являющегося гаражом).

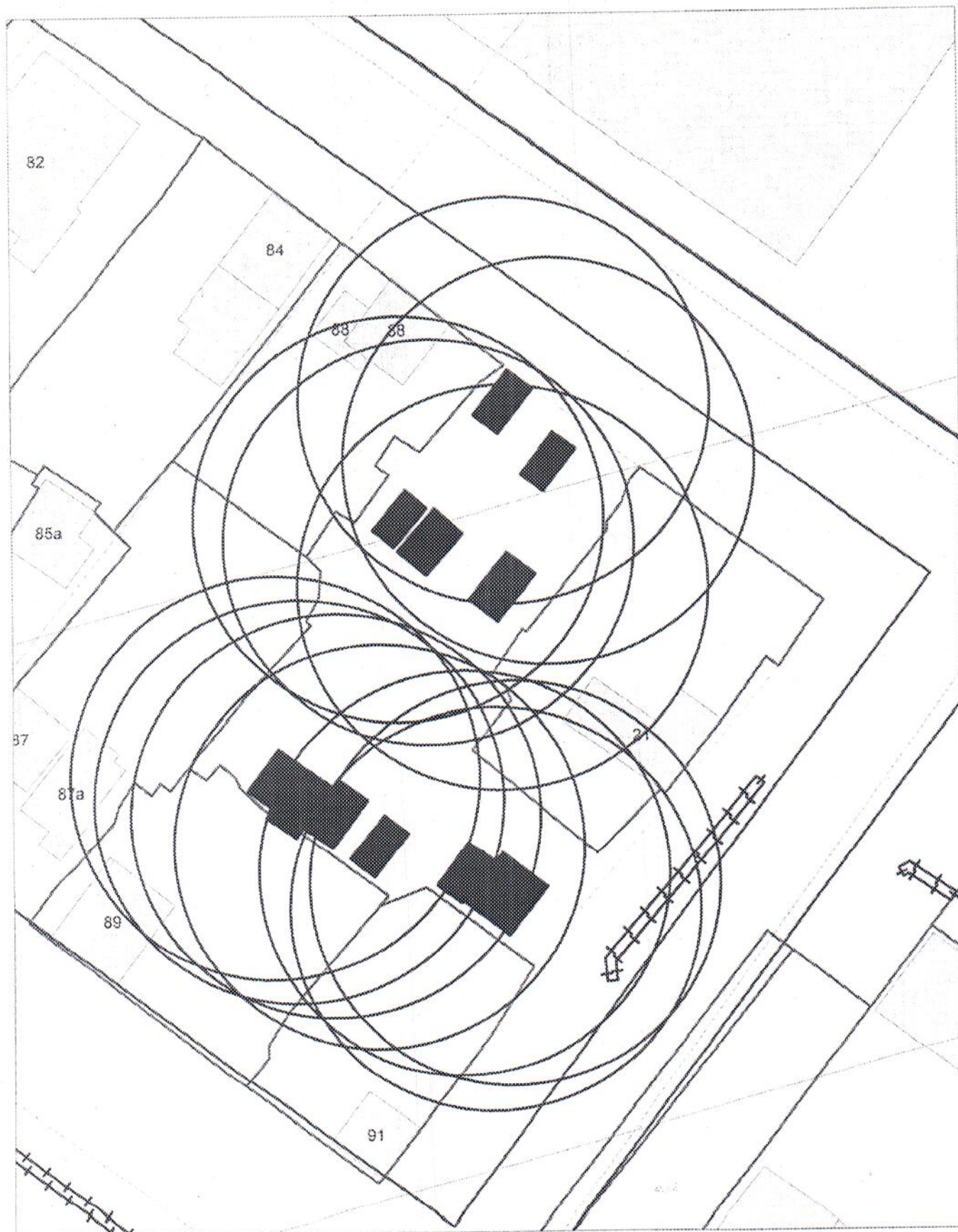
Департамент строительства и архитектуры мэрии города Новосибирска не позднее 10 дней со дня регистрации информации, предусмотренной абзацем третьим настоящего пункта, обеспечивает демонтаж нестационарного объекта.

В случае выявления в течение года со дня опубликования карты-схемы территории в Бюллетене органов местного самоуправления города Новосибирска повторного размещения самовольного нестационарного объекта в пределах территории в радиусе 20 м от ранее демонтированного нестационарного объекта, указанной в карте-схеме территории, составляется акт о выявлении самовольного нестационарного объекта в порядке, предусмотренном пунктом 6.5 Положения. На основании такого акта о выявлении самовольного нестационарного объекта осуществляется повторный демонтаж самовольного нестационарного объекта в соответствии с пунктами 6.9 - 6.18 Положения без совершения действий, предусмотренных пунктами 6.6 - 6.8 Положения.

Карта-схема территории
по адресному ориентиру Гусинобродский тракт, (110 к. 3)
на топографическом плане М 1:500

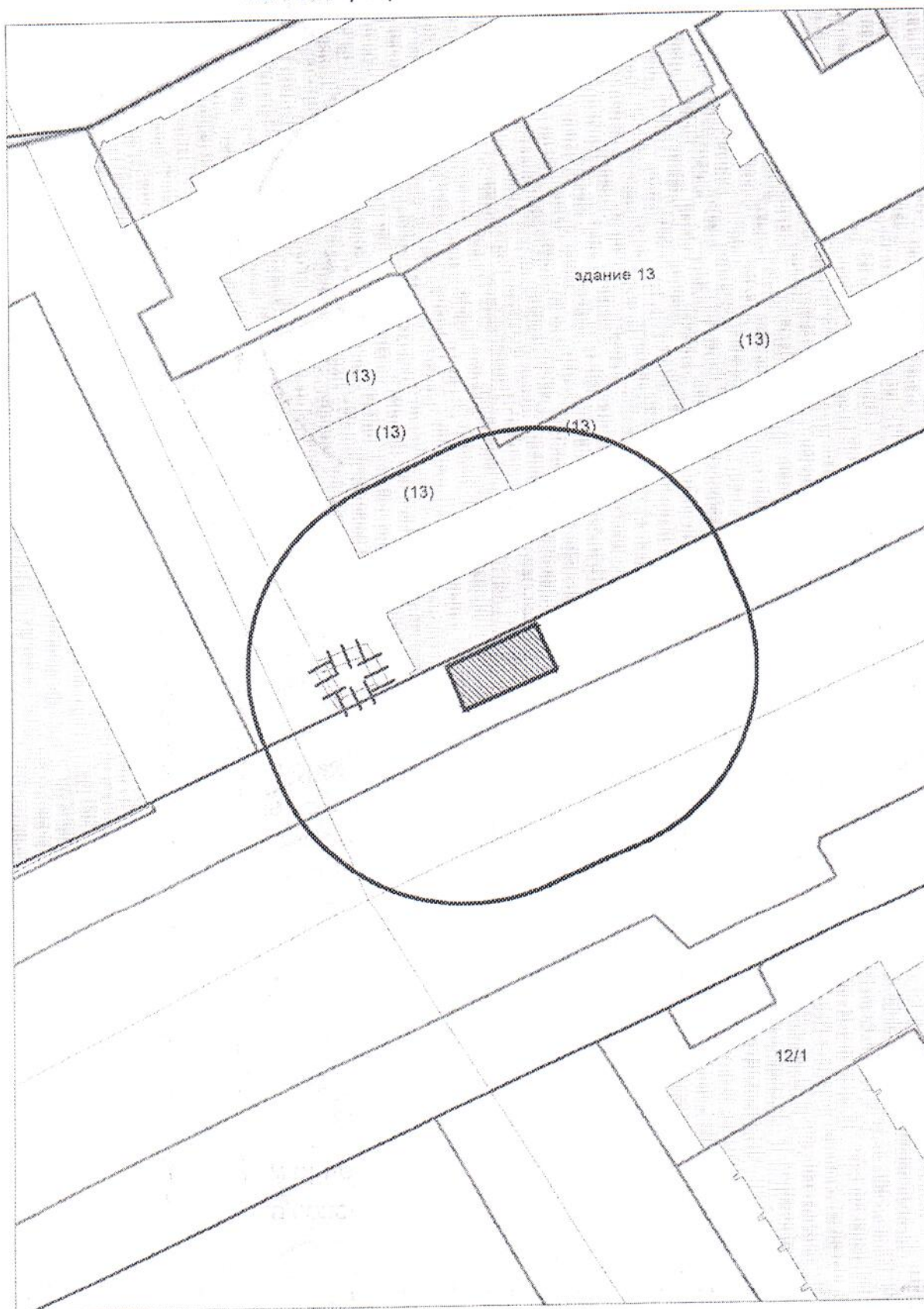


Карта-схема территории
по адресному ориентиру улица Толстого, (89)
на топографическом плане М 1:500



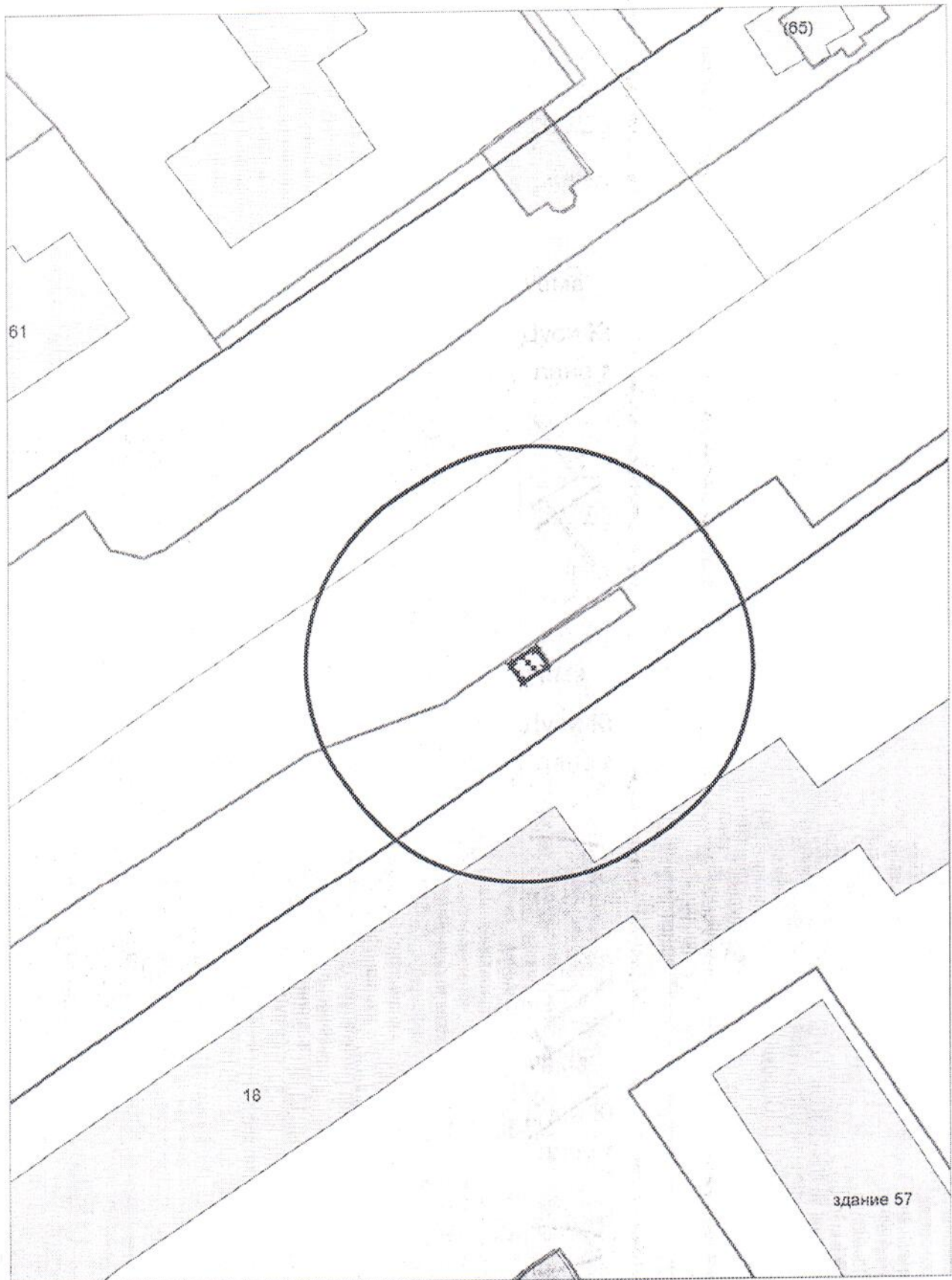
Карта - схема

с адресным ориентиром: ул. Железнодорожная, (11а)
на топографическом плане М 1:500

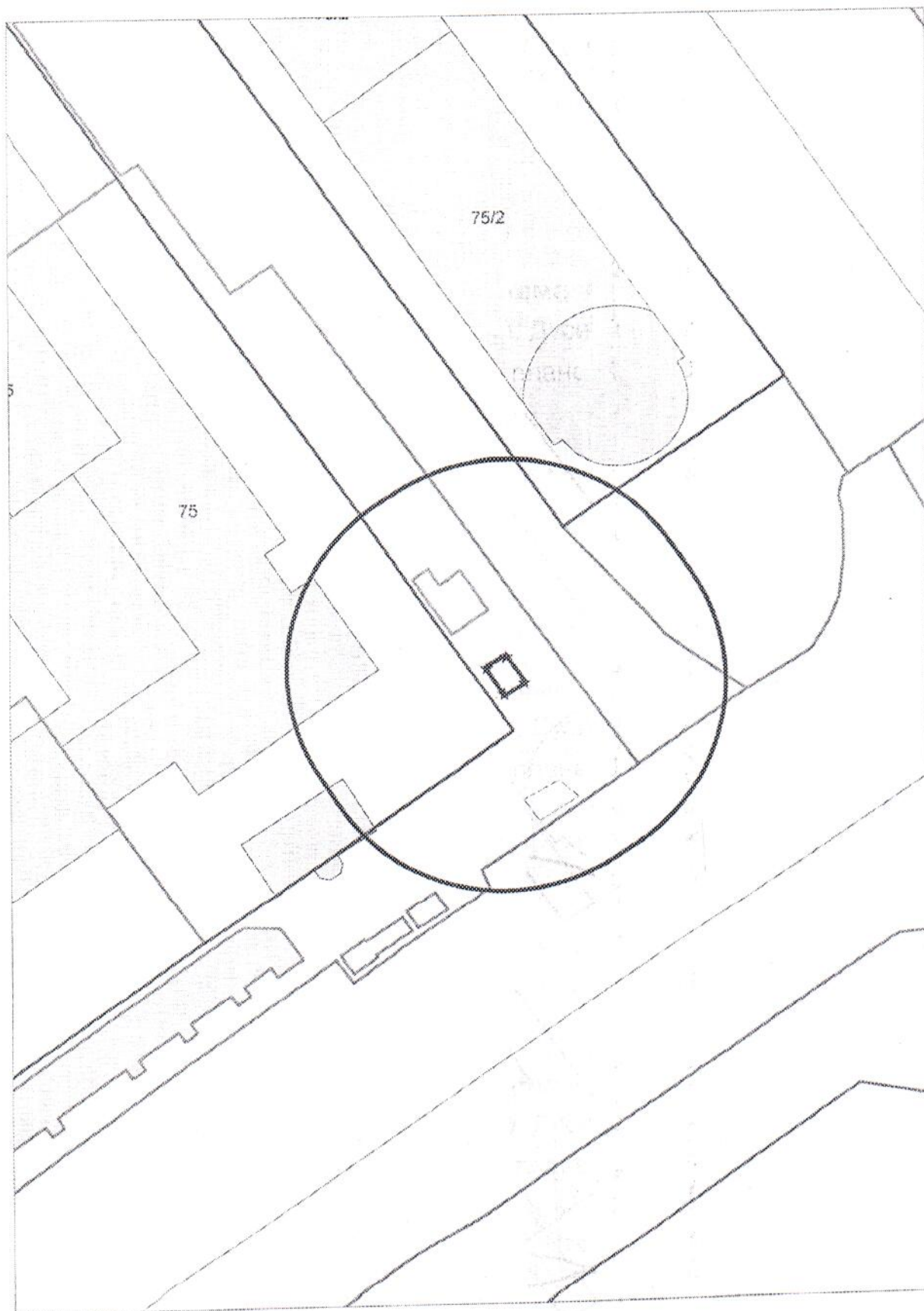


Карта - схема

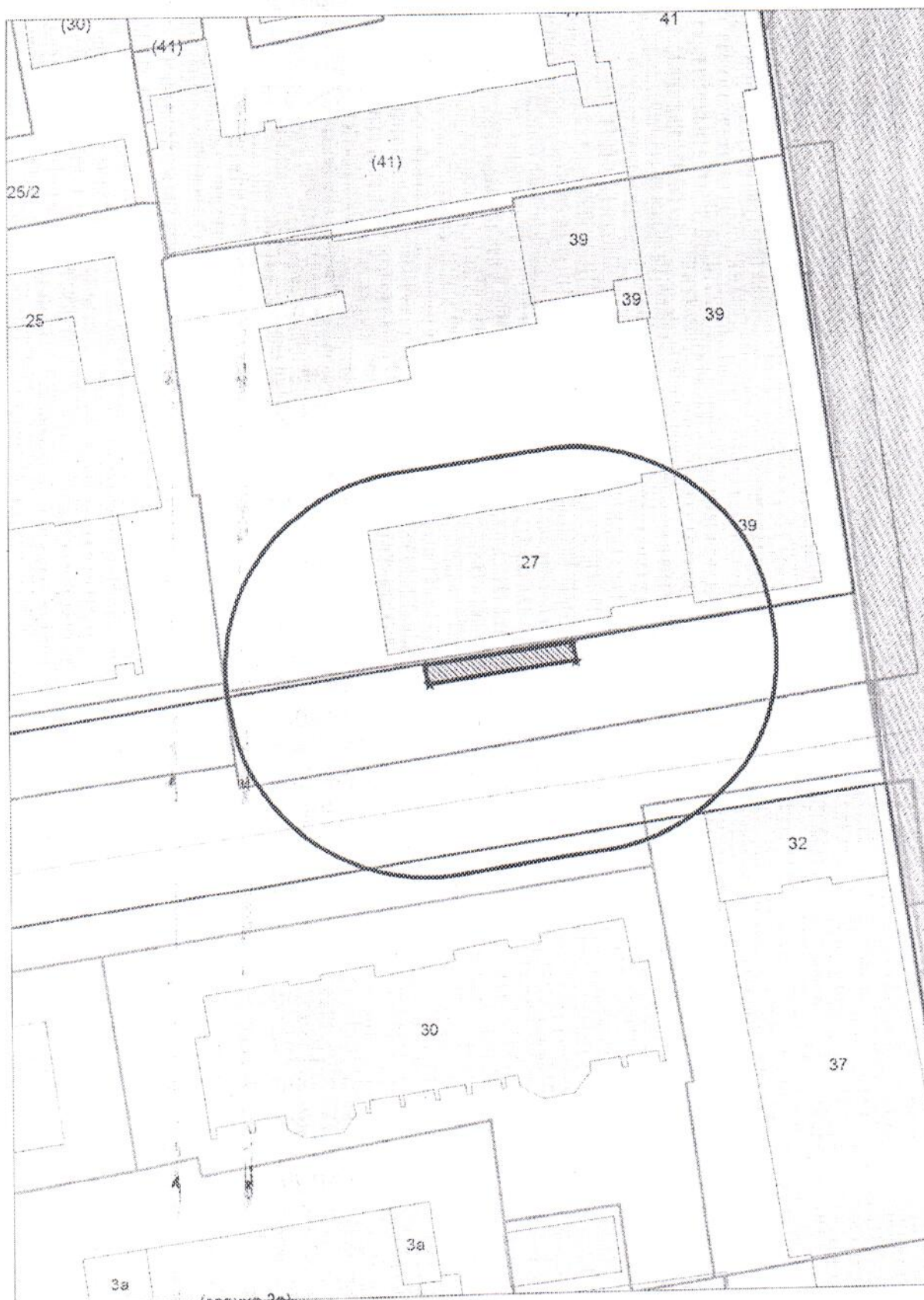
с адресным ориентиром: ул. Дуси Ковальчук, (16)
на топографическом плане М 1:500



Карта - схема
с адресным ориентиром: ул. Дуси Ковальчук, (73)
на топографическом плане М 1:500

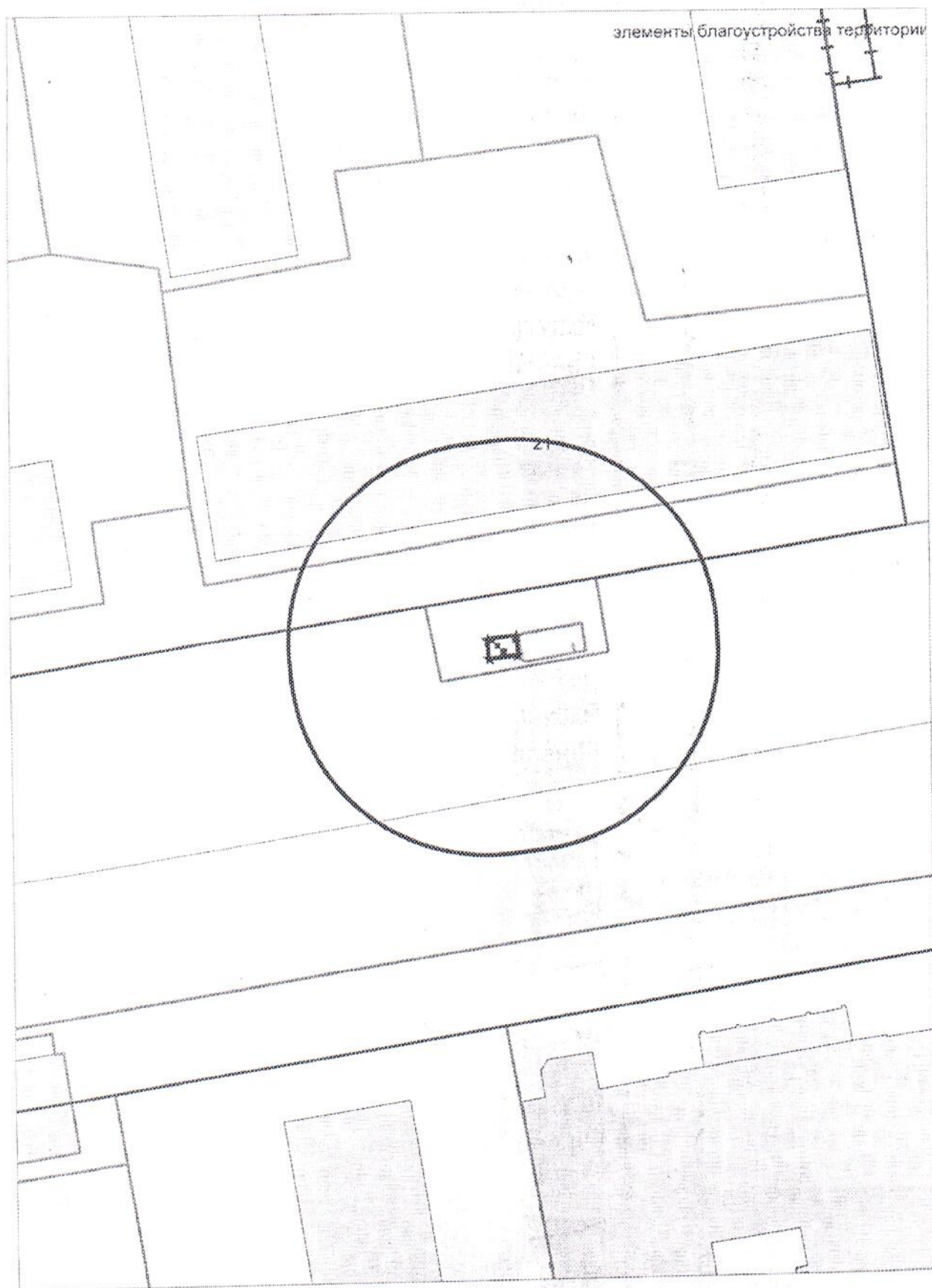


Карта - схема
с адресным ориентиром: Красный проспект, (39)
на топографическом плане М 1:500



Карта - схема

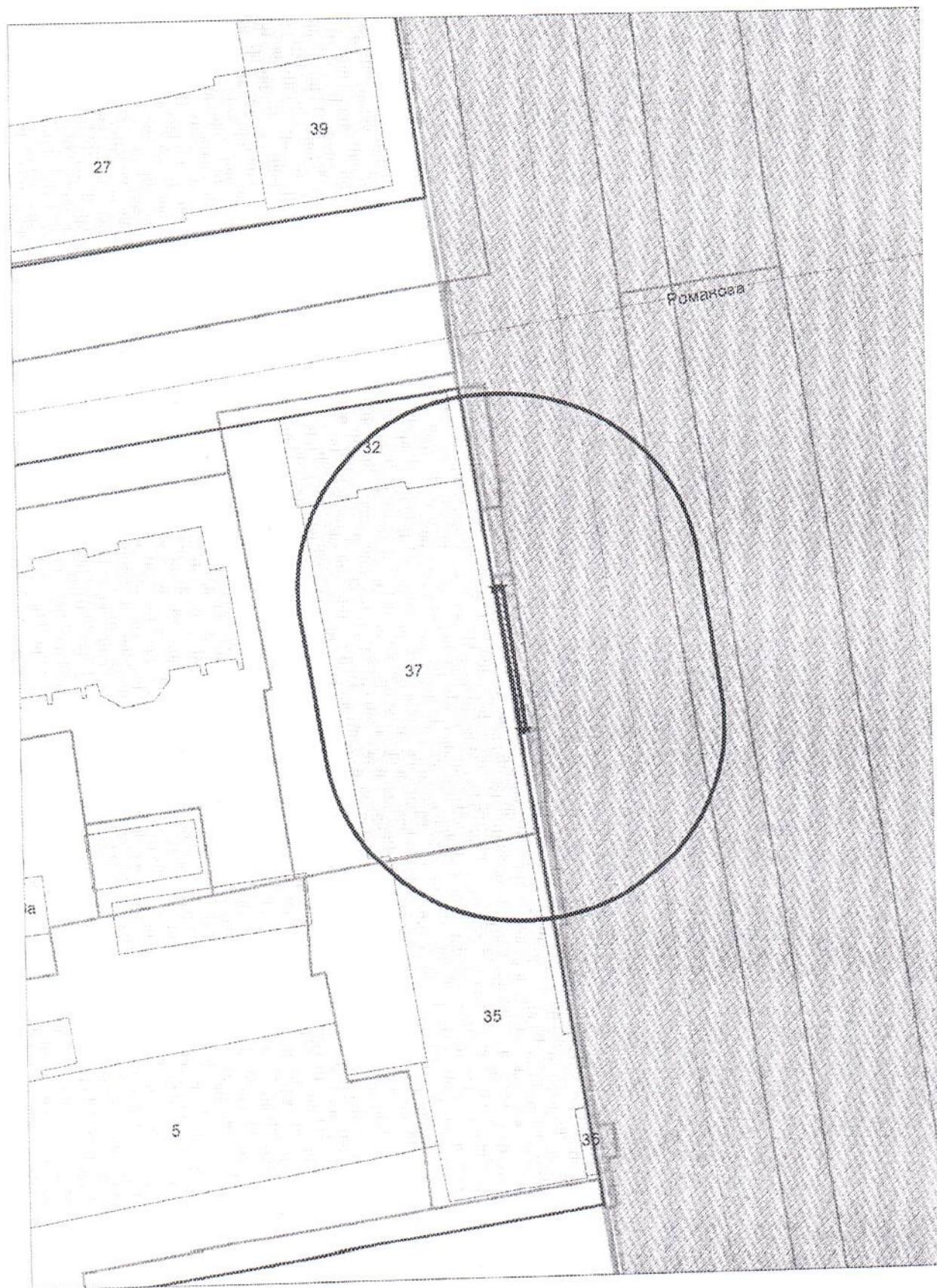
с адресным ориентиром: ул. Гоголя, (19)
на топографическом плане М 1:500



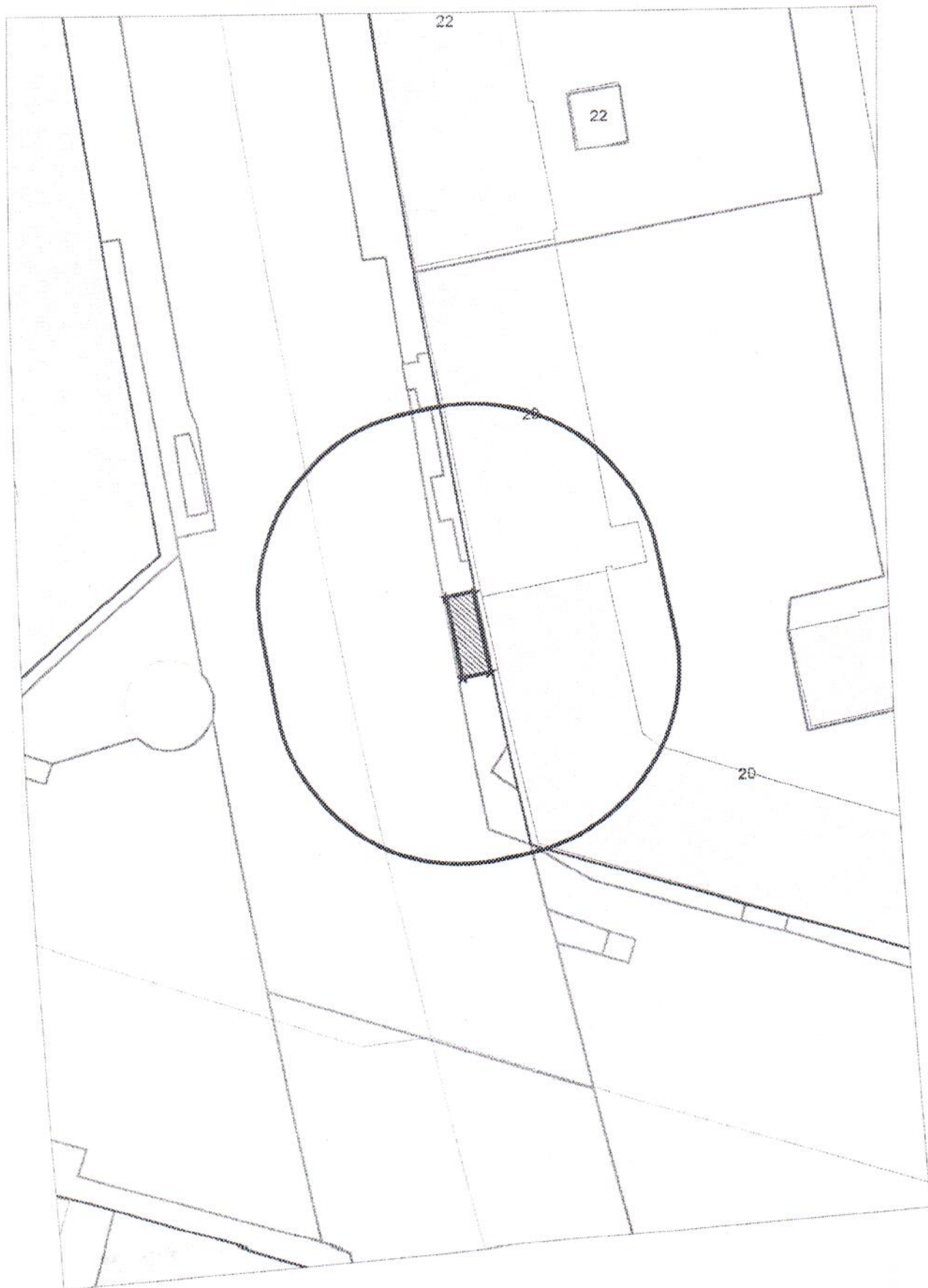
Карта - схема
с адресным ориентиром: ул. Советская, (6)
на топографическом плане М 1:500



Карта - схема
с адресным ориентиром: Красный проспект, (37)
на топографическом плане М 1:500



Карта - схема
с адресным ориентиром: ул. Советская, (20)
на топографическом плане М 1:500



Карта - схема
с адресным ориентиром: ул. Ленина, (48)
на топографическом плане М 1:500

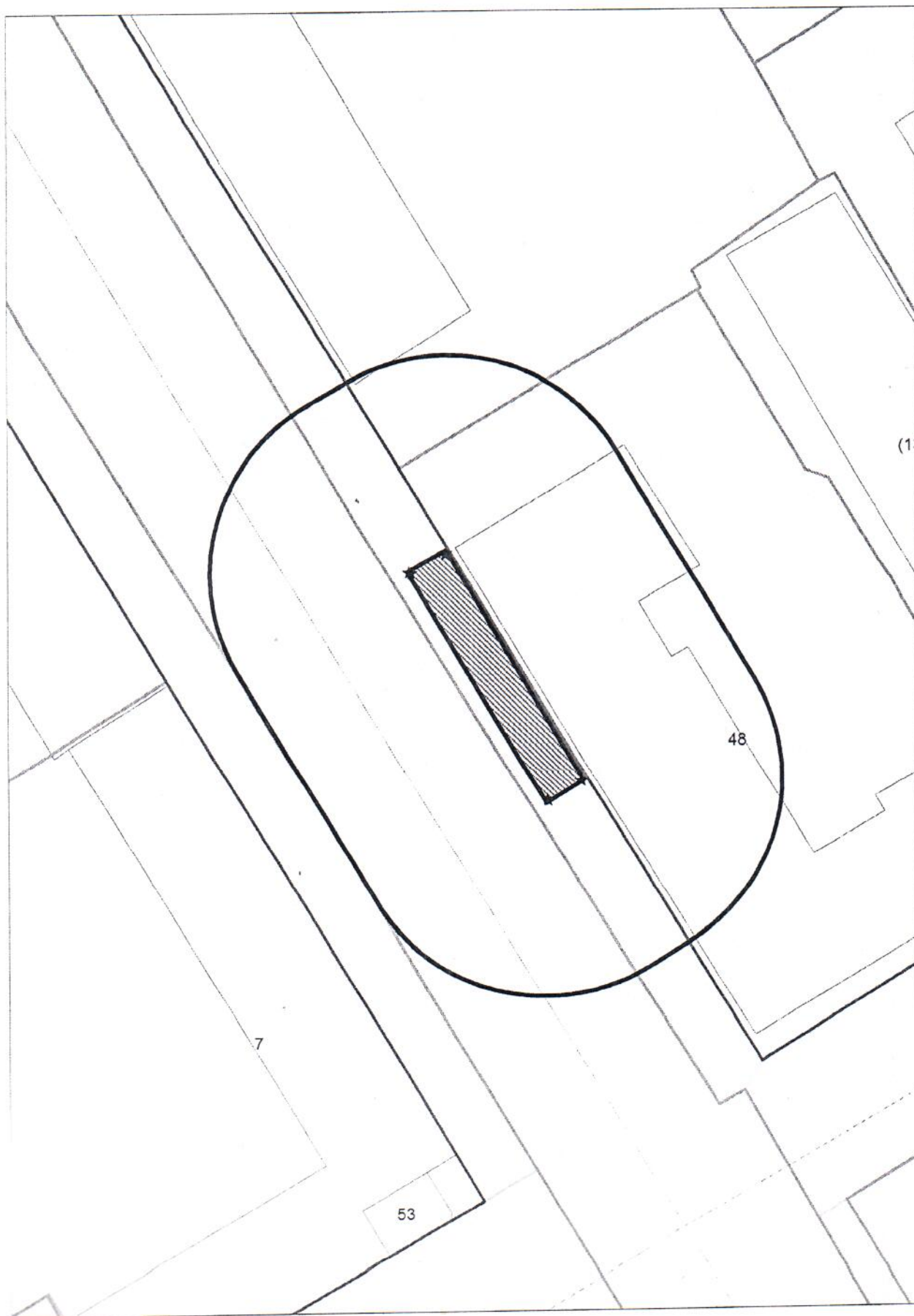


Схема территории по адресу: ул. Светлая, (88)
в масштабе М 1:500

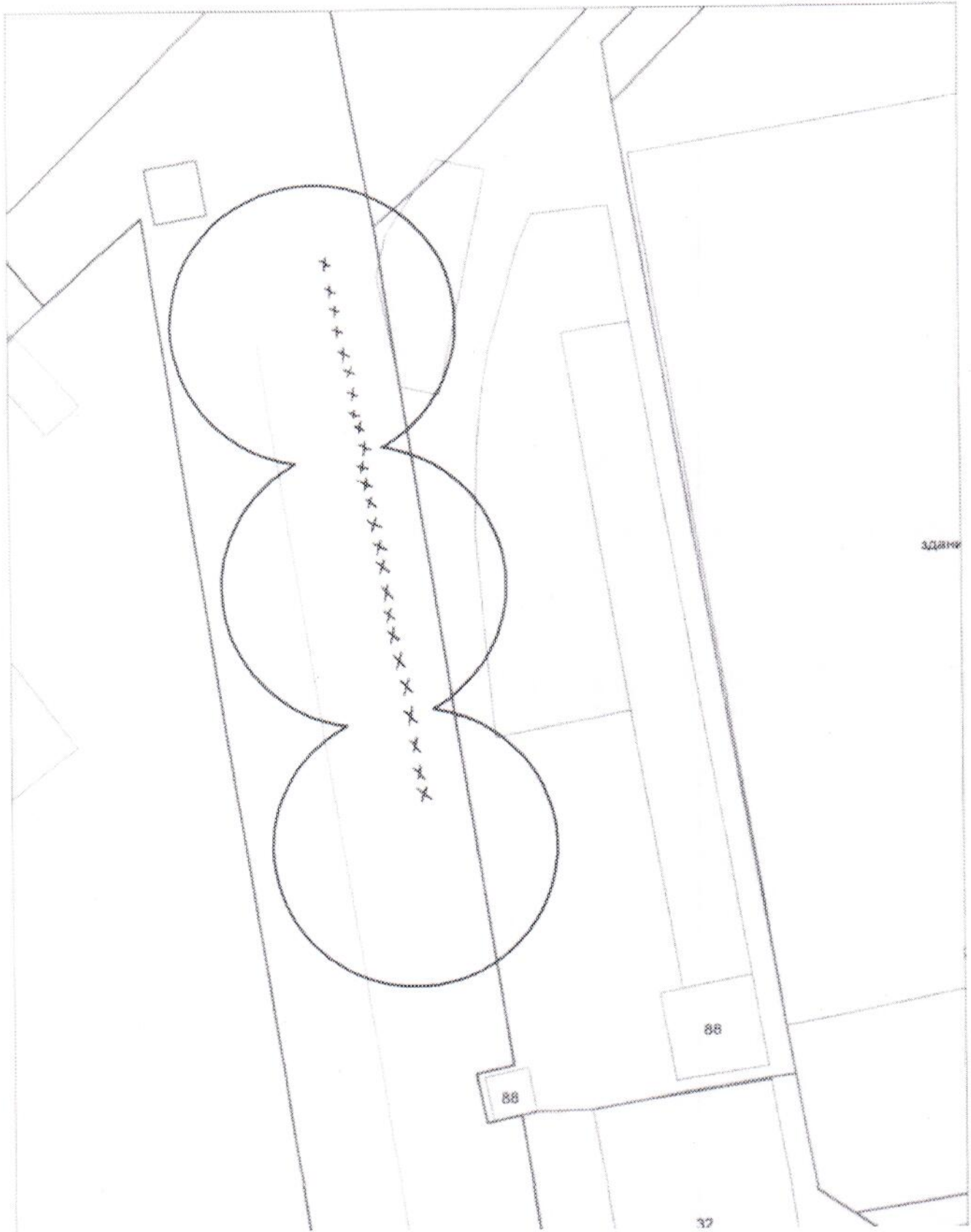


Схема территории по адресу: ул. Светлая, (88)
в масштабе М 1:500



Схема территории по адресу: Гусинобродское шоссе, (11)
в масштабе М 1:500

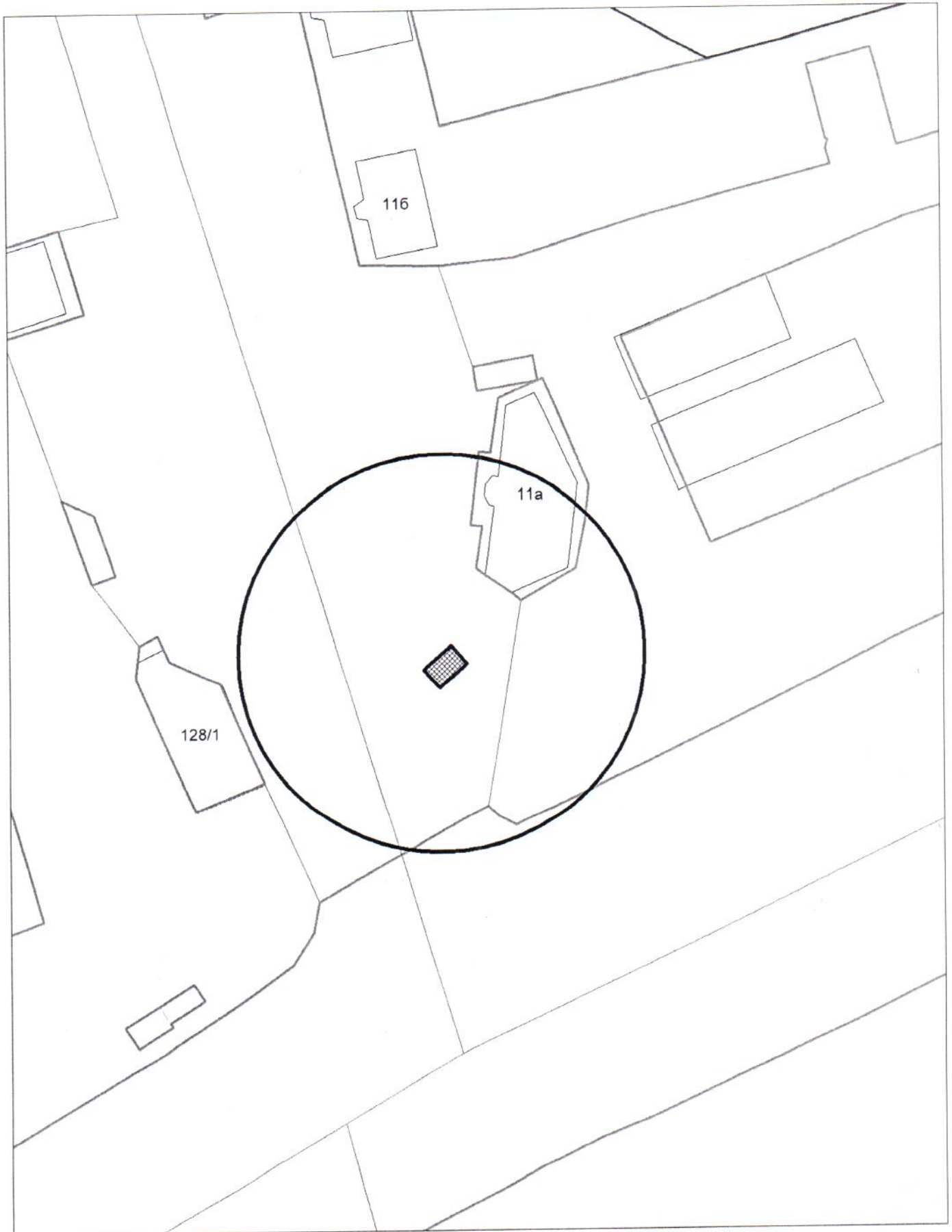


Схема территории по адресу: ул. Фрунзе, 71/1
в масштабе М 1:500

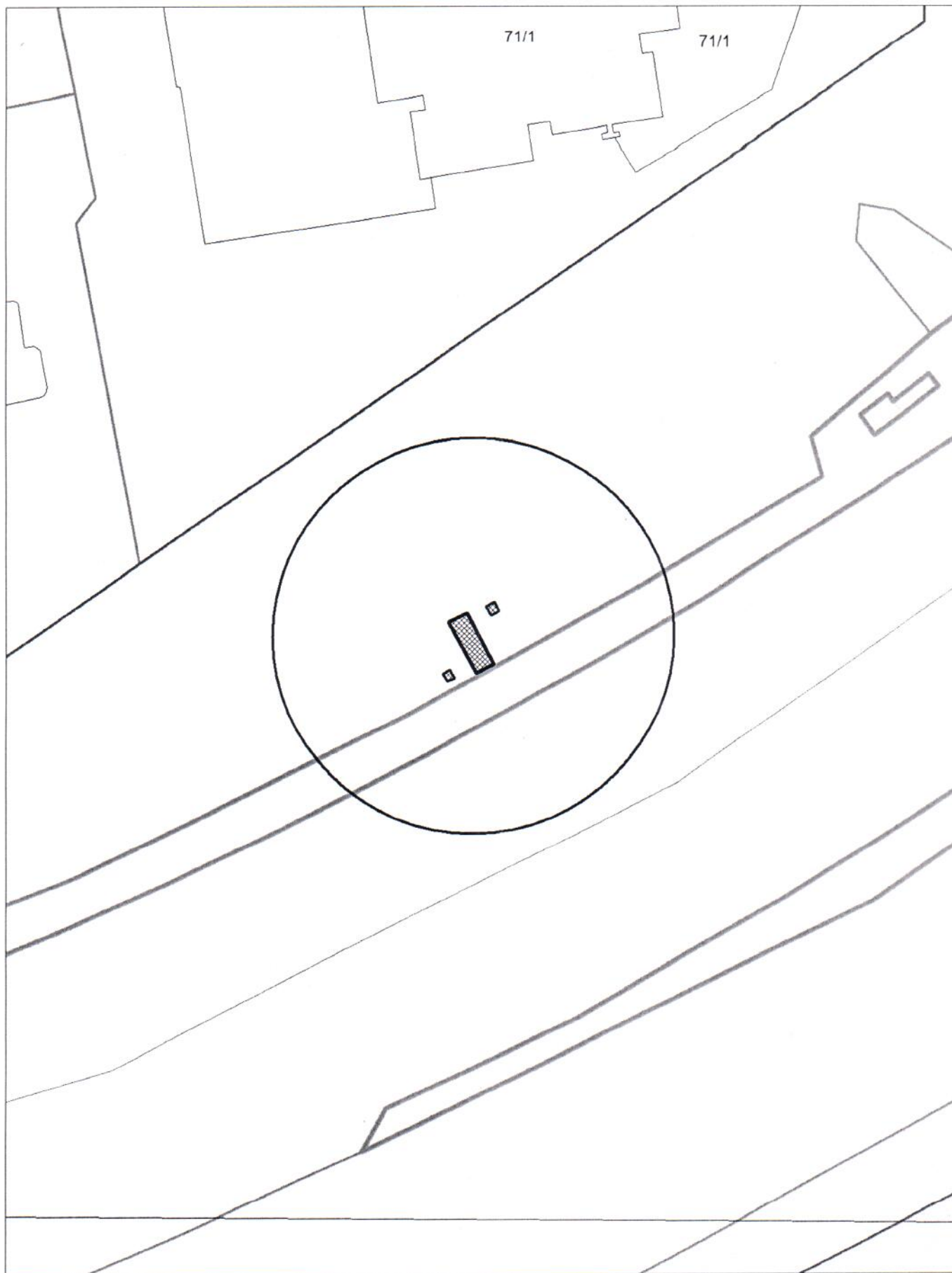
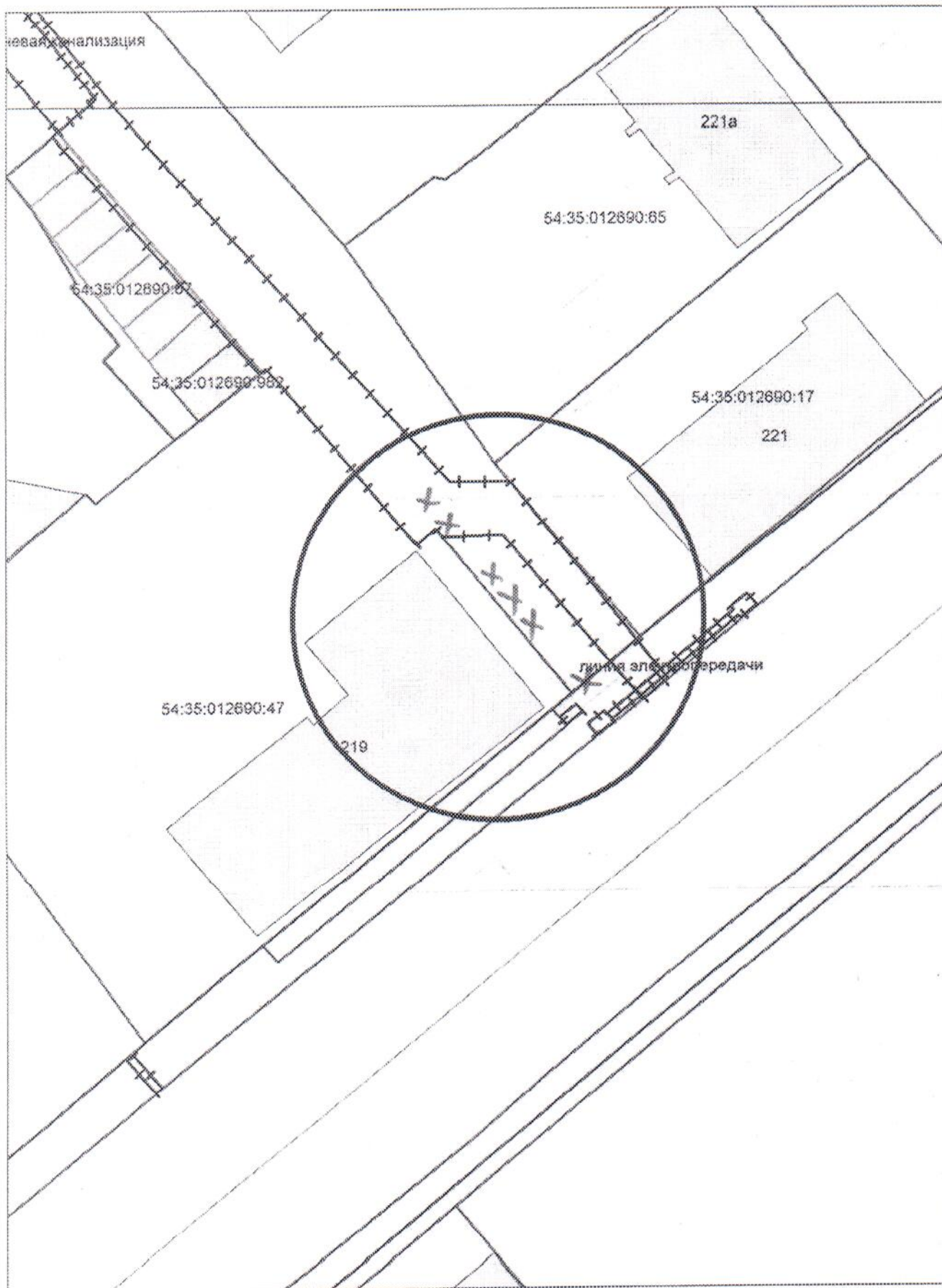


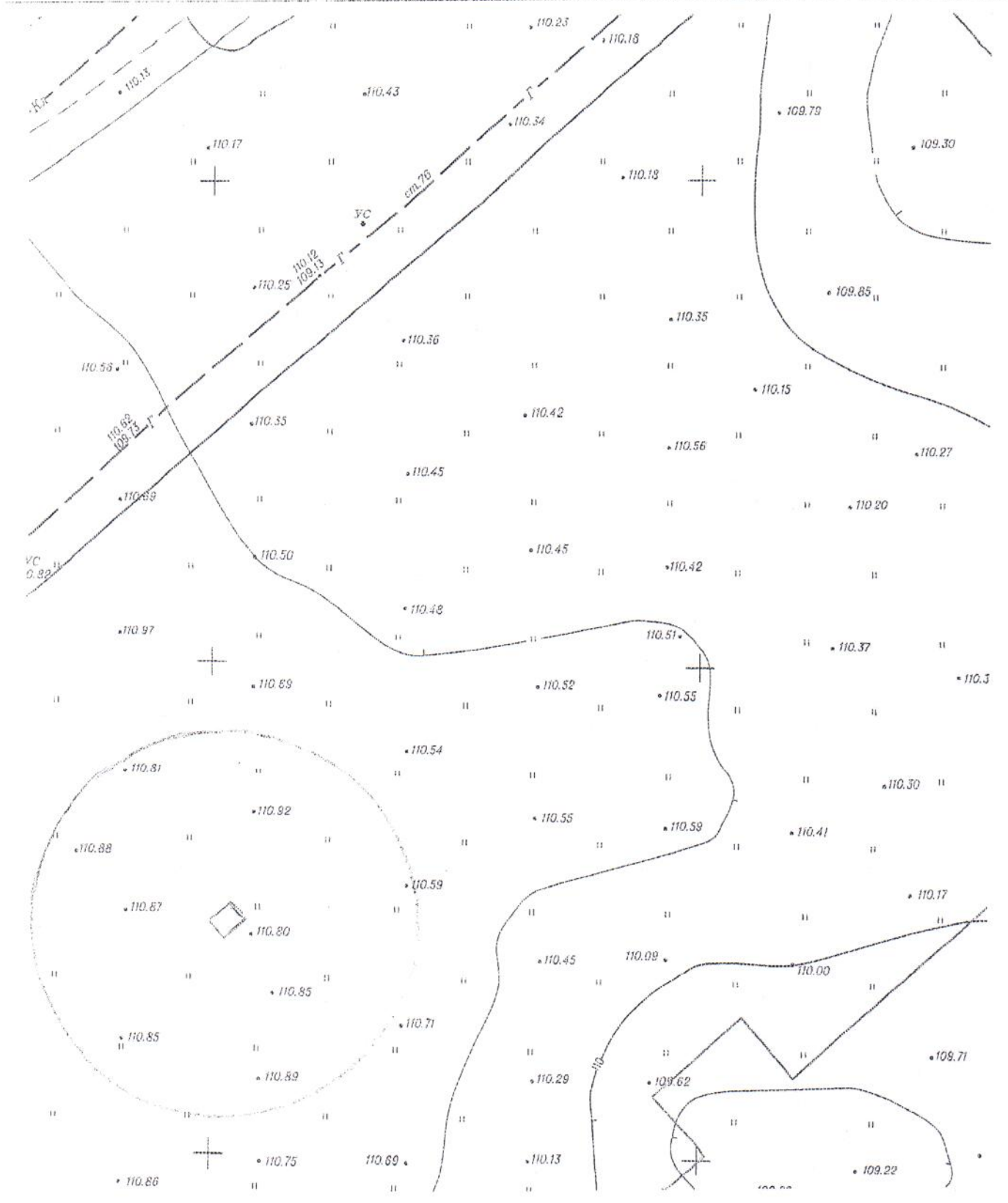
Схема территории по адресу: ул. Гоголя, (219)
в масштабе М 1:500



Карта – схема территории №

по адресному ориентиру: ул. Николая Сотникова, (19)

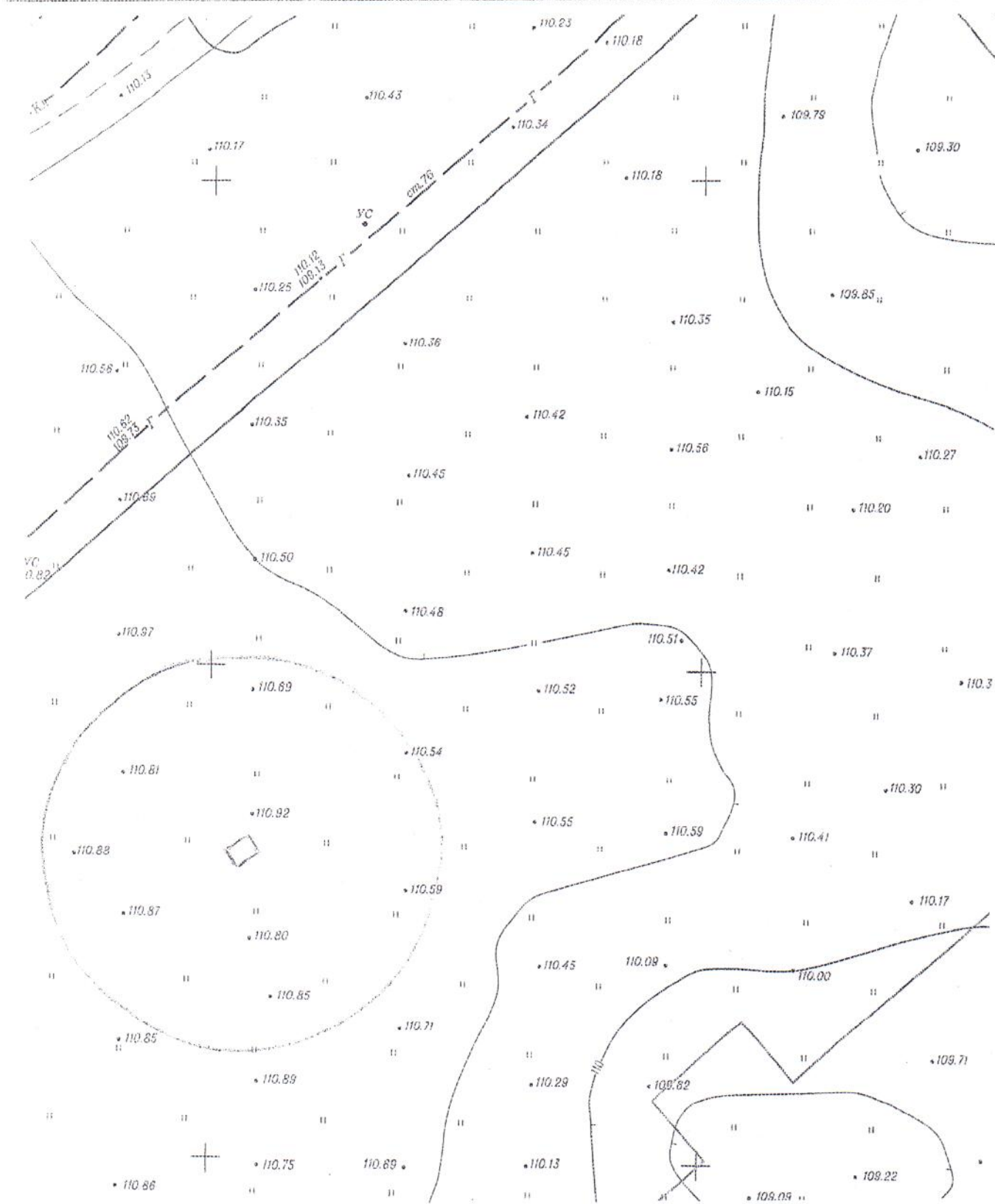
на топографическом плане М 1:500



Карта – схема территории №

по адресному ориентиру: ул. Николая Сотникова, (19)

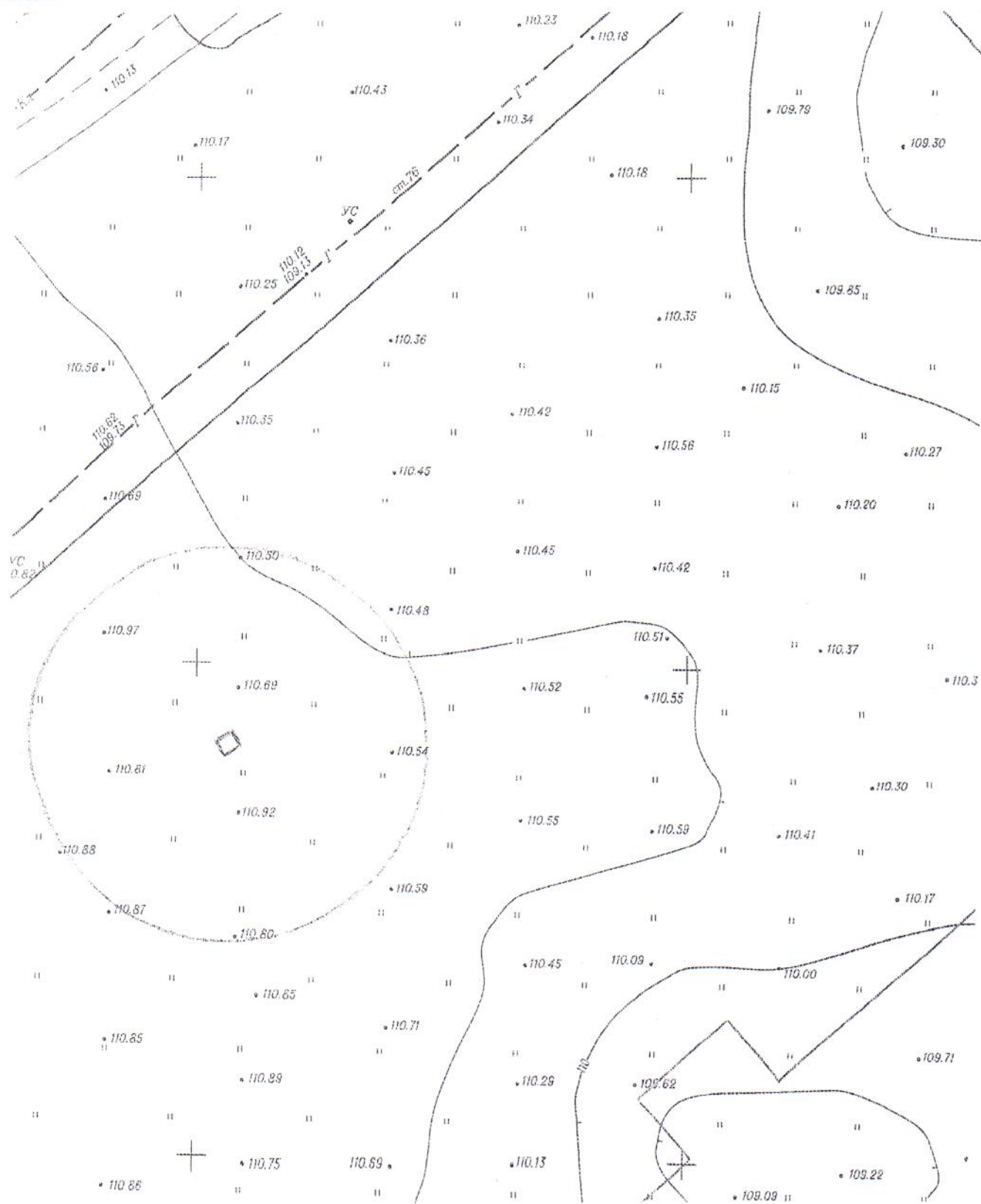
на топографическом плане М 1:500



Карта – схема территории №

по адресному ориентиру: ул. Николая Сотникова, (19)

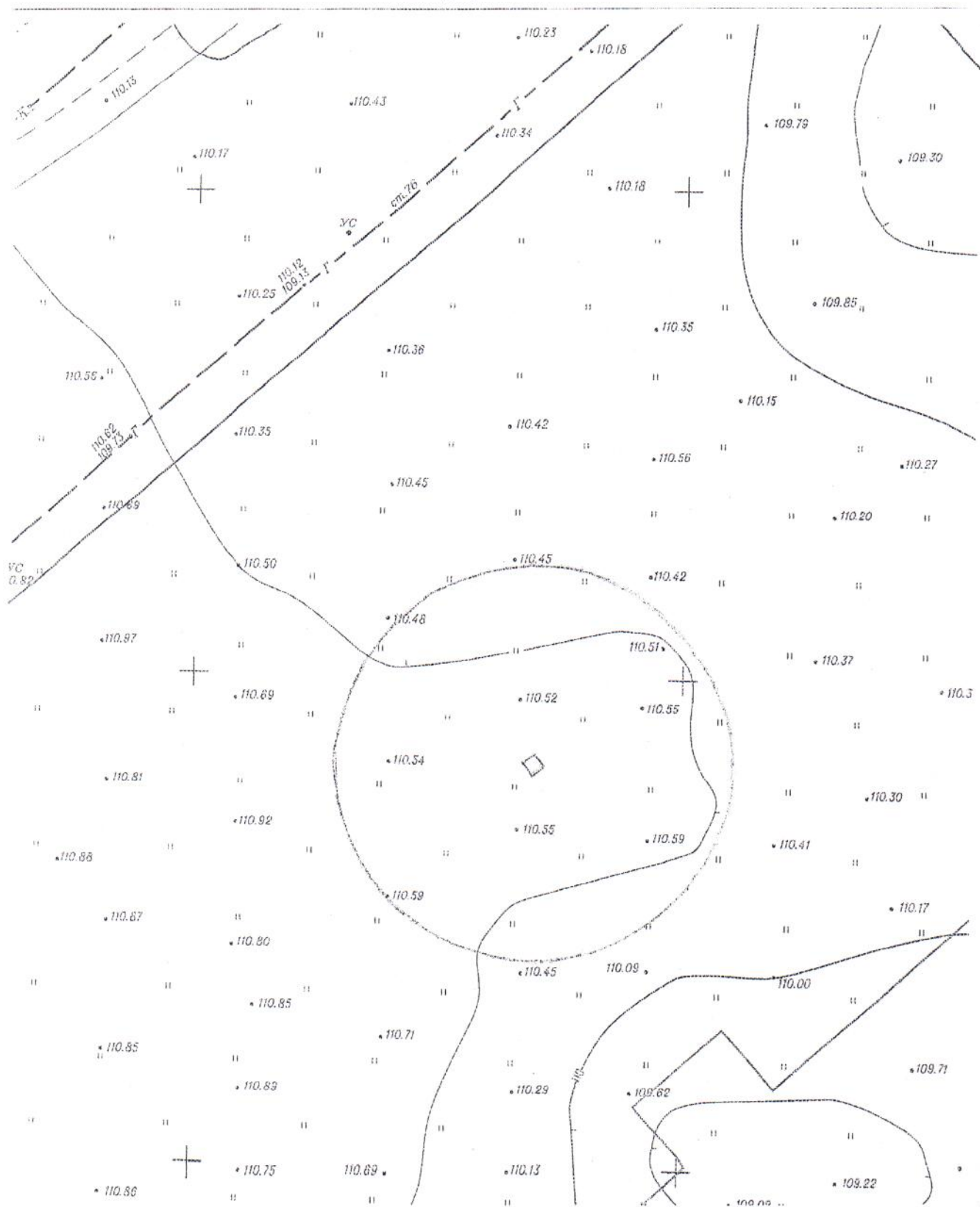
на топографическом плане М 1:500



Карта – схема территории №

по адресному ориентиру: ул. Николая Сотникова, (19)

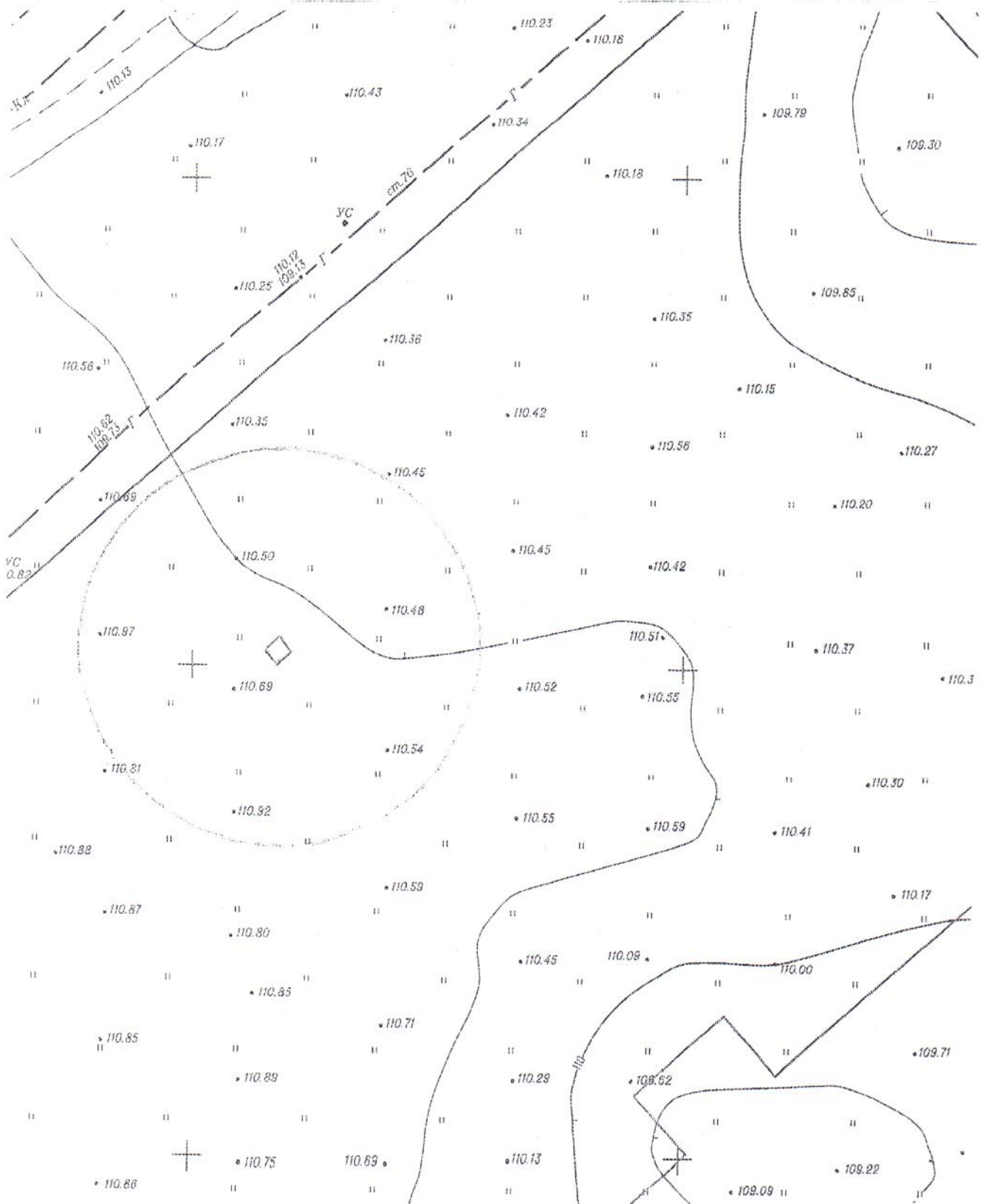
на топографическом плане М 1:500



Карта – схема территории №

по адресному ориентиру: ул. Николая Сотникова, (19)

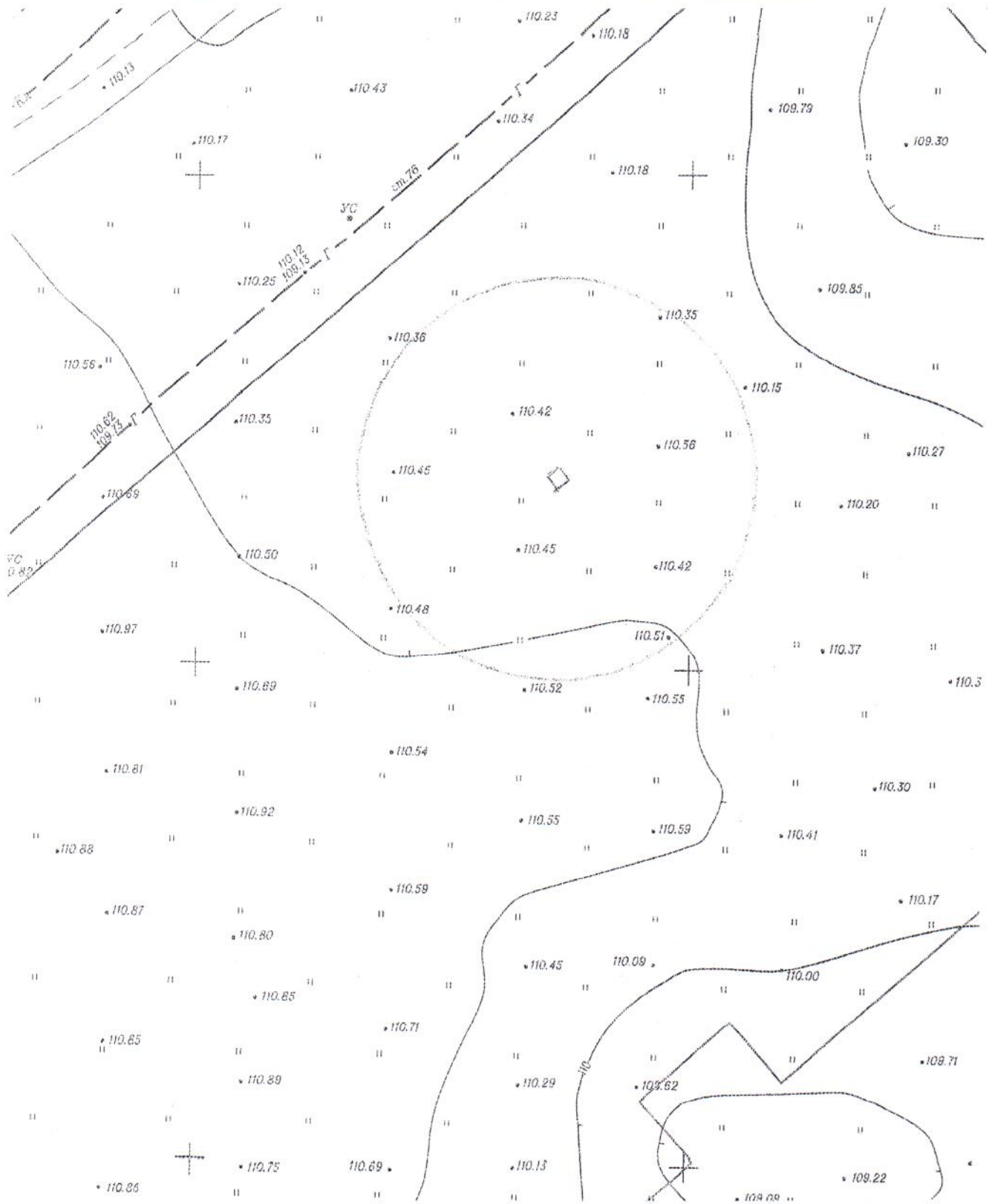
на топографическом плане М 1:500



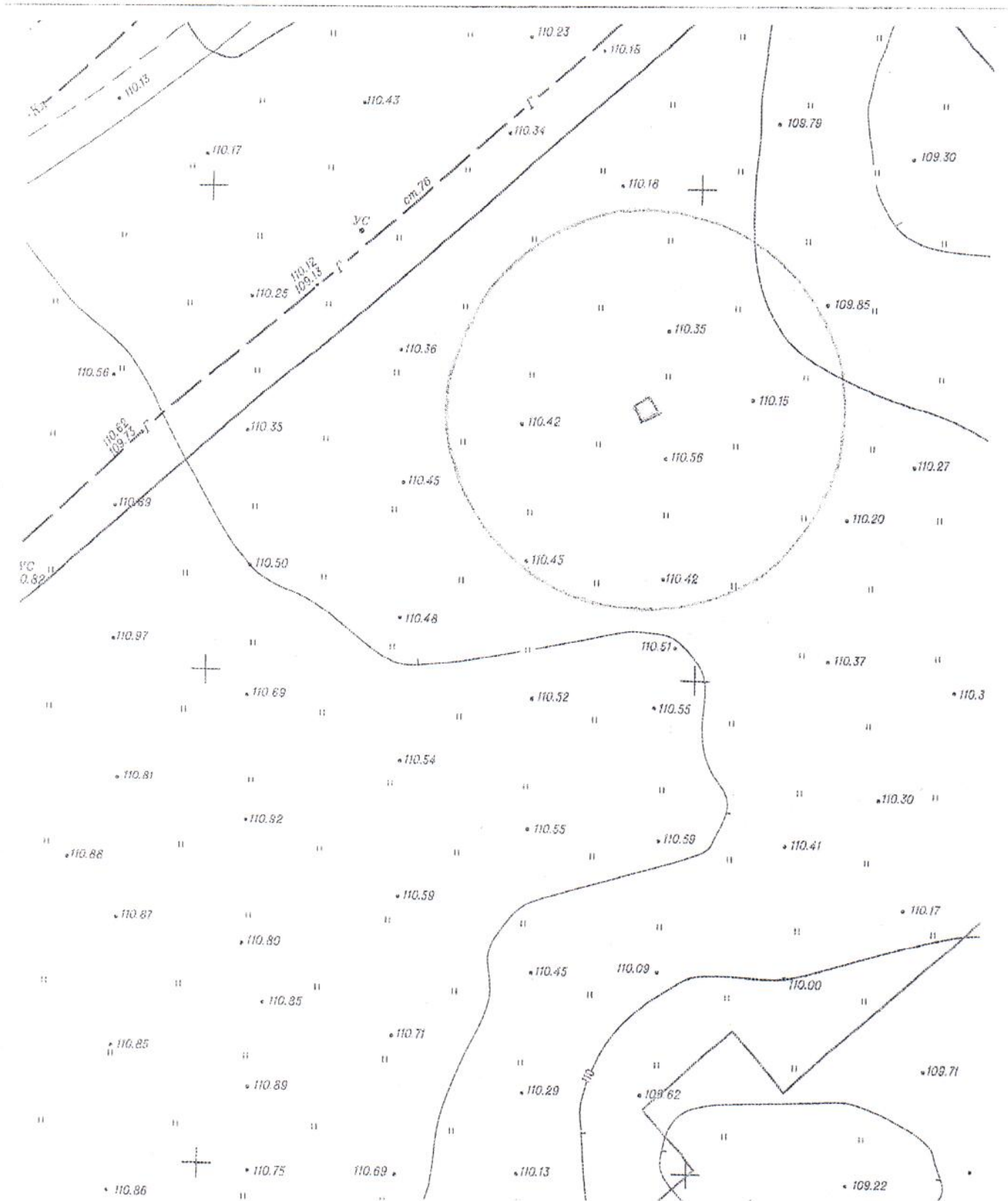
Карта – схема территории №

по адресному ориентиру: ул. Николая Сотникова, (19)

на топографическом плане М 1:500



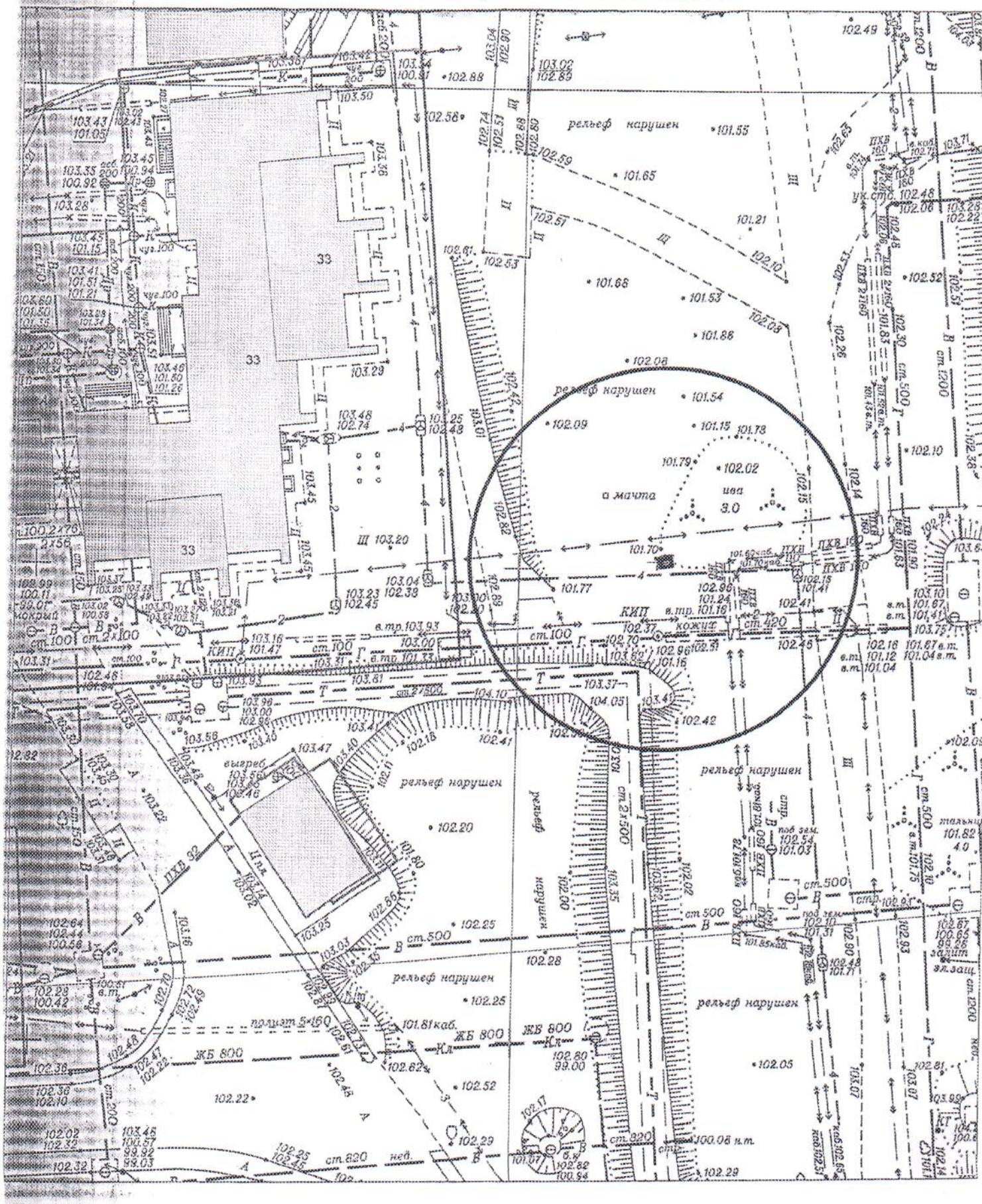
Карта – схема территории №
по адресному ориентиру: ул. Николая Сотникова, (19)
на топографическом плане М 1:500



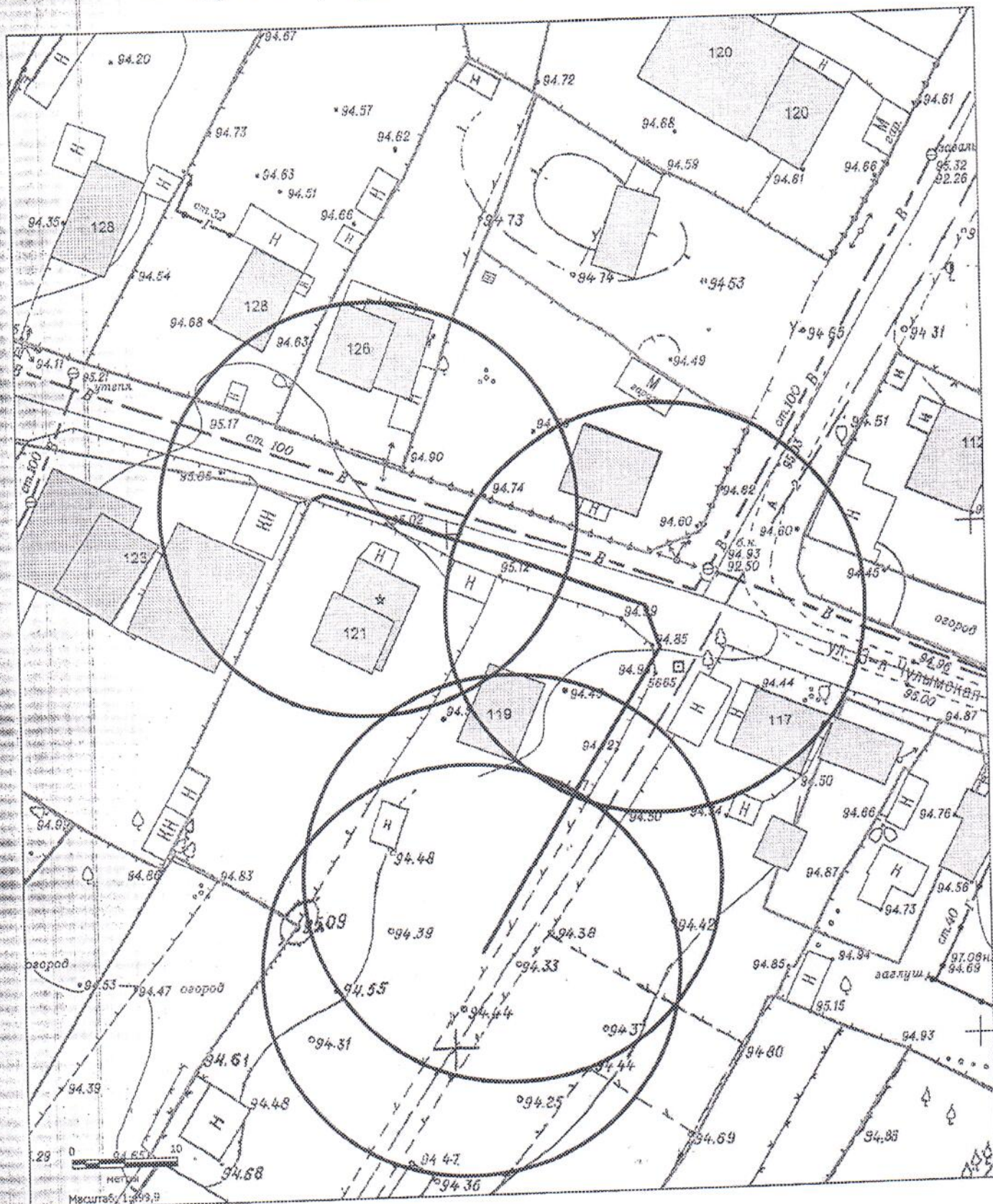
Карта-схема территории

по адресному ориентиру: ул. Волховская, (33)

на топографическом плане М 1:500

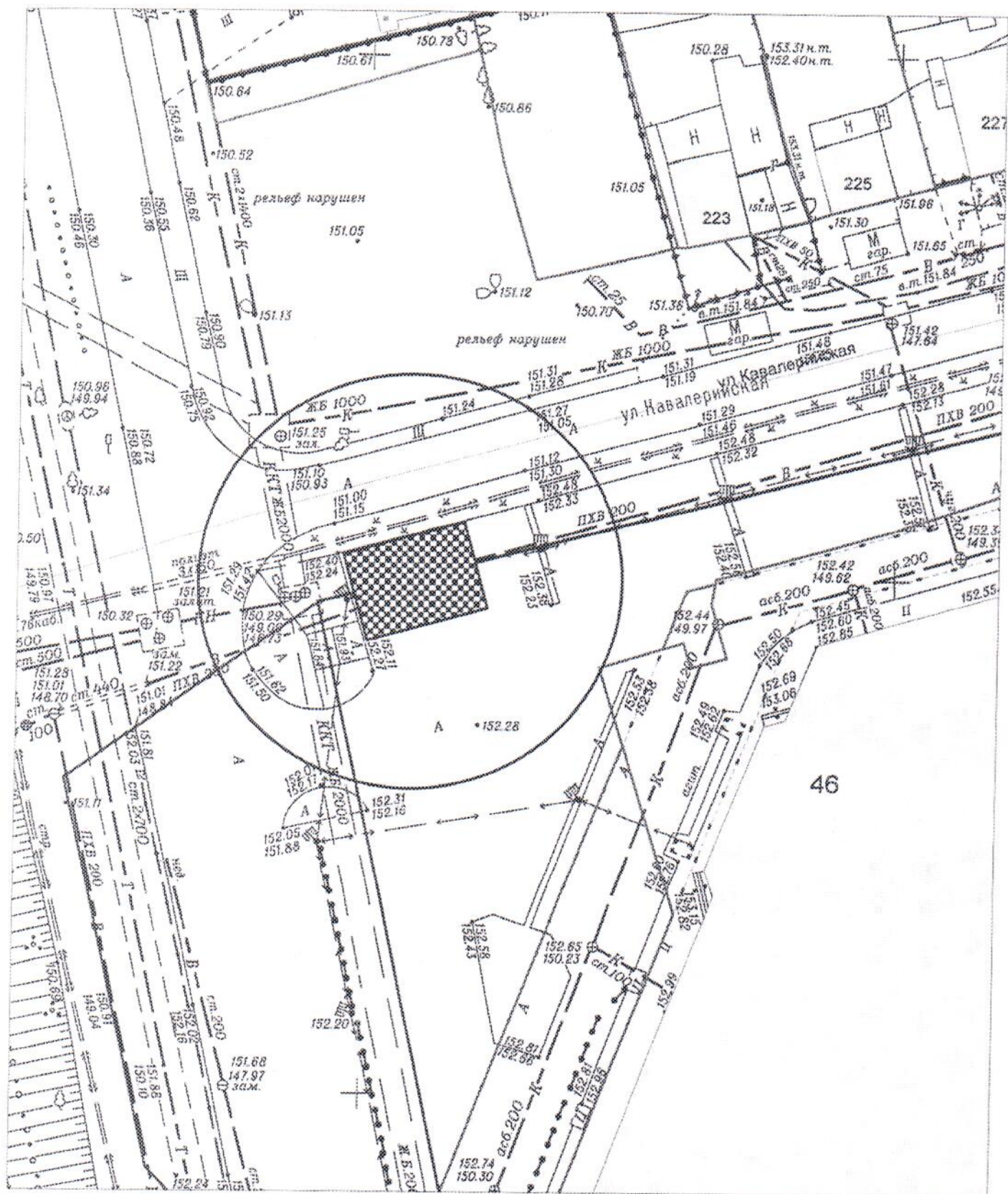


Карта-схема территории к акту о выявлении
самовольного нестационарного объекта от 21.10.2024
по адресному ориентиру: ул. 3-я Чулымская, (121)



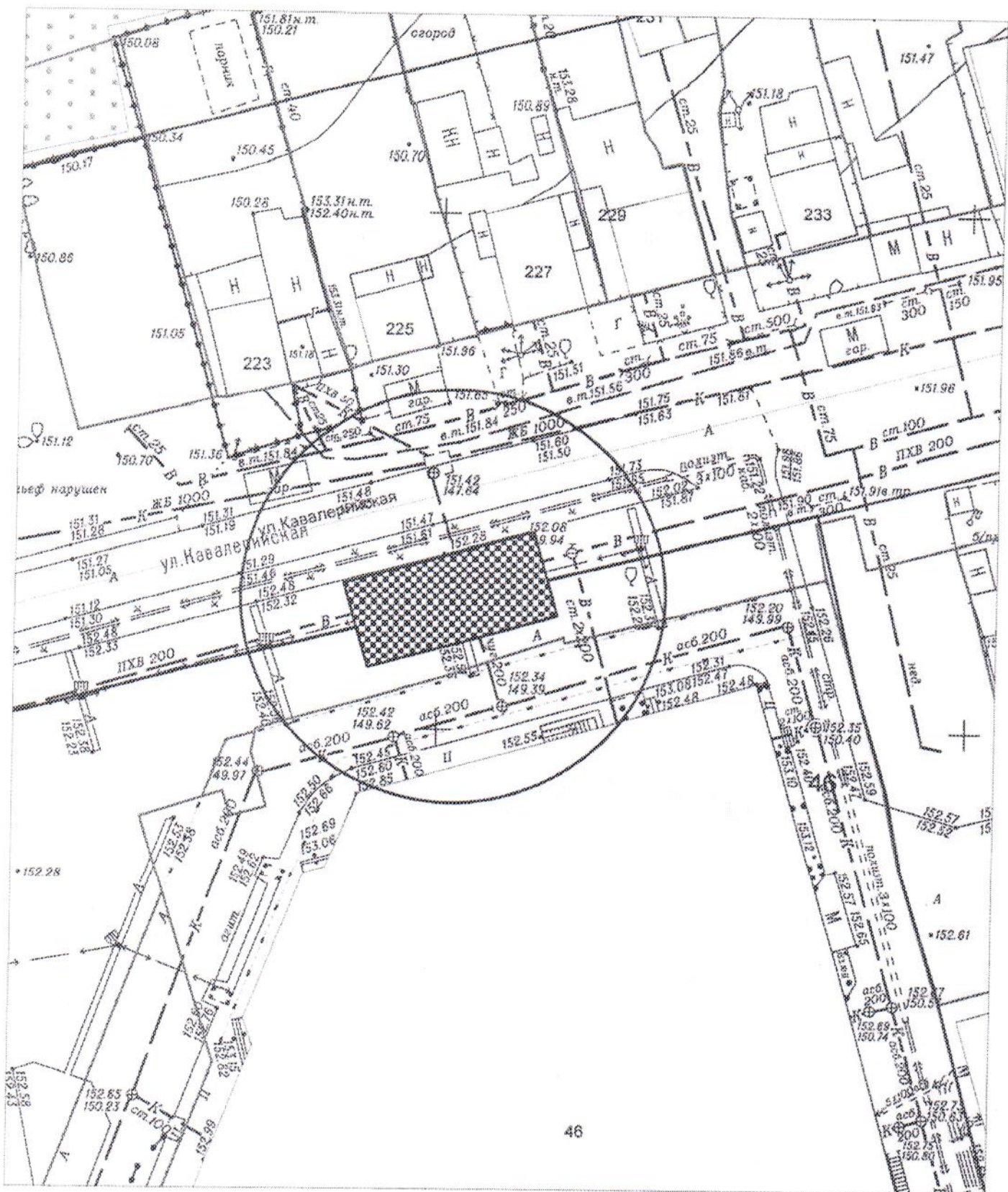
Масштаб 1:500

КАРТА-СХЕМА ТЕРРИТОРИИ
 по адресному ориентиру: г. Новосибирск, ул. Ипподромская, (46)
 на топографическом плане
 М 1:500



- нестационарный объект - торговый павильон
 с вывеской "Куликовский"

КАРТА-СХЕМА ТЕРРИТОРИИ
по адресному ориентиру: г. Новосибирск, ул. Ипподромская, (46)
на топографическом плане
М 1:500



46



- нестационарный объект - павильон "Автомобильная мойка"